

CANEO

Originalbetriebsanleitung



seriesSR

Inhaltsverzeichnis

Vorwort.....	3
Sicherheit.....	3
Verwendete Hinweise und Symbole.....	3
Allgemeine Sicherheit.....	4
Personalqualifikation.....	4
Bestimmungsgemäße Verwendung.....	5
Vernünftigerweise vorhersehbare Fehlanwendung.....	5
Allgemeine Beschreibung seriesSR.....	5
Montage.....	6
Empfohlene Schraubentypen.....	8
Maximale Abmessungen der Schrauben.....	8
Fünfpolige Version konfigurieren.....	8
Wartung.....	9
Demontage.....	9
Entsorgung.....	10
Technische Daten.....	10
Maßzeichnungen.....	11
Bohrbild.....	11
Maßzeichnung Stangendurchmesser 30 - 32 mm.....	12
Maßzeichnung Stangendurchmesser 34 - 35 mm.....	13
Maßzeichnung Wandmontage.....	14
Anschlussmöglichkeiten.....	15
Anschlussplan.....	15
Anleitung aktualisieren.....	16
Rechtlicher Hinweis.....	16
Impressum.....	17

Vorwort

Diese Betriebsanleitung wurde für Monteure und Betreiber geschrieben und ist für den späteren Gebrauch aufzubewahren. Lesen Sie diese Betriebsanleitung sorgfältig und stellen Sie sicher, dass Sie die Inhalte vollständig verstanden haben, bevor Sie den SENSORtaster montieren oder damit arbeiten.

Sicherheit

Verwendete Hinweise und Symbole

Warnhinweise für Personenschäden / Sachschäden sind nach dem "SAFE"-Prinzip gestaltet. Das bedeutet, sie enthalten Angaben zu Art und Quelle der Gefahr, zu möglichen Folgen sowie zur Vermeidung und Abwendung der Gefahr. Bei den Sicherheitshinweisen gelten folgende Gefahreneinstufungen:



GEFAHR

Gefahr kennzeichnet eine gefährliche Situation, Nichtbeachtung führt zu Tod oder schweren Verletzungen. Das vor dem Warnhinweis stehende Symbol stellt die Art und Quelle der Gefahr grafisch da.



WARNUNG

Warnung kennzeichnet eine gefährliche Situation, Nichtbeachtung kann zu Tod oder schweren Verletzungen führen. Das vor dem Warnhinweis stehende Symbol stellt die Art und Quelle der Gefahr grafisch da.



VORSICHT

Vorsicht kennzeichnet eine gefährliche Situation, Nichtbeachtung kann zu Verletzungen führen. Das vor dem Warnhinweis stehende Symbol stellt die Art und Quelle der Gefahr grafisch da.

HINWEIS

Hinweis kennzeichnet eine Situation, Nichtbeachtung kann zu Materialschäden führen und die Funktion des Produkts beeinträchtigen.

TIPP

Tipps gibt zusätzliche und nützliche Hinweise im Umgang mit dem Produkt.

Symbol	Bedeutung
▶	Vermeidung und Abwendung der Gefahr im Warnhinweis
▶	Handlungsanweisung Alle Handlungsanweisungen eines Handlungsvorganges werden immer in chronologischer Reihenfolge aufgeführt.
▪	Aufzählung

Allgemeine Sicherheit

Alle Arbeiten an elektrischen Anlagen oder Betriebsmitteln dürfen nur von einer speziellen Elektrofachkraft gemäß den geltenden elektrotechnischen Regeln vorgenommen werden.

Die Sicherheit des Systems in dem der SENSORTaster integriert wird liegt in der Verantwortung des Betreibers.

Personalqualifikation

Eine Elektrofachkraft ist eine Person, mit geeigneter fachlicher Ausbildung, Kenntnissen und Erfahrungen sowie die Kenntnis von einschlägigen Normen, die die ihr übertragenen Arbeiten entsprechend beurteilen und mögliche Gefahren erkennen kann.

Bestimmungsgemäße Verwendung

Die seriesSR wurde für den Einsatz als Haltewunschtaster im öffentlichen Nah- und Fernverkehr entwickelt. Die Montage ist an Haltestangen mit unterschiedlichen Durchmesser oder an ebenen Oberflächen möglich. Die seriesSR ist für den Einsatz gemäß den hier aufgeführten Punkten, den Werten aus dem Kapitel Technische Daten und den Werten aus der Artikelbeschreibung bestimmt.

- Nur an einem SELV oder PELV System anschließen.
- Maximal zulässige Versorgungsleistung < 100 W

Vernünftigerweise vorhersehbare Fehlanwendung

Eine andere als unter dem Kapitel [Bestimmungsgemäße Verwendung](#) festgelegte oder über diese hinausgehende Benutzung gilt als nicht bestimmungsgemäß.

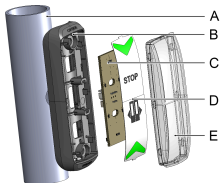
Der SENSORTaster ist nicht geeignet für:

- den Einsatz im explosionsgefährdeten Bereich.
- den Einsatz als Sicherheitsbauteil nach Richtlinie 2006/42/EG
- den Einsatz im Aussenbereich

Allgemeine Beschreibung seriesSR

Der ausgelieferte Haltewunschtaster kann über Optionen verfügen, die von der Darstellung in dieser Anleitung abweichen. Dies hat keinen Einfluss auf die Funktion.

A	Montagegestange
B	Befestigungsflansch
C	Platine mit Anschluss
D	Symbolfolie (ingelegt im Becher)
E	Becher



Montage



WARNUNG

Unsachgemäße Arbeiten an elektrischen Anlagen!

Durch Stromschlag können Menschen tödlich oder lebensgefährlich verletzt werden.

- ▶ Vor Arbeiten an elektrischen Anlagen, diese spannungslos Schalten und gegen Wiedereinschalten sichern.
- ▶ Arbeiten an elektrischen Anlagen nur von qualifiziertem Personal in Übereinstimmung mit den örtlichen und nationalen elektrischen Vorschriften und Bestimmungen durchführen lassen.



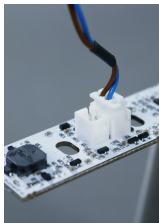
TIPP

Für eine optimale Bedienung, den SENSORTaster an einer Spannungsquelle anschließen die einen ohmschen Pfad oder kapazitiven Pfad zur Karosserie hat.

Voraussetzungen: Montagefläche ist sauber.

- ▶ Anlage spannungslos schalten und gegen Wiedereinschalten sichern.
- ▶ Die gewünschte Position des SENSORTasters festlegen und nach "[Bohrbild](#)", [Seite 11](#) markieren.
- ▶ Den Durchmesser der Löcher nach empfohlenem Schraubentypen wählen und bohren.
- ▶ Anschlusskabel und Stecker auf Beschädigungen prüfen und gegebenenfalls austauschen lassen.
- ▶ Den Befestigungsflansch mit den empfohlenen Schrauben montieren. Die Auflagefläche der Schrauben darf sich bei der Montage nicht verformen.

- ▶ Platine elektrisch verbinden.



- ▶ Platine vorsichtig auf den Befestigungsflansch drücken bis die Platine einrastet.



HINWEIS

Der Becher kann nicht zerstörungsfrei demontiert werden!

- ▶ Vor der Montage des Bechers auf die Ausrichtung des Symbols und der Brailleschrift achten.
- ▶ Die Brailleschrift muss nach oben ausgerichtet werden.

- ▶ Symbol ausrichten und Becher vorsichtig auf den Befestigungsflansch drücken bis der Becher einrastet.

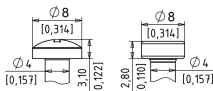


Empfohlene Schraubentypen

- DIN EN ISO 7045 M4
- DIN EN ISO 7049 Ø3,9 mm
- DIN 7050 C M4

Maximale Abmessungen der Schrauben

In der Zeichnung sind die maximalen Maße der Schrauben dargestellt.



Fünfpolige Version konfigurieren

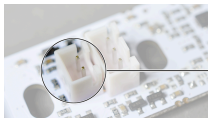
Der seriesSR ist als dreipolige Version konfiguriert. Die fünfpolige Version kann der Kunde selbstständig aktivieren.

HINWEIS

Die seriesSR kann von der fünfpoligen Version nicht mehr auf die dreipoligen Version umgestellt werden!

- ▶ Bevor die seriesSR auf die fünfpolige Version konfiguriert wird sicherstellen, dass die fünfpolige Version benötigt wird.

- ▶ An Pin 2 oder Pin 5 (A) für mindestens zwei Sekunden Betriebsspannung anlegen.
- ▶ Betriebsspannung vom Pin 2 oder Pin 5 wegnehmen.
- ✓ Platine ist als fünfpolige Version konfiguriert.



A

de

Wartung

Die seriesSR ist bis auf die Reinigung wartungsfrei. Die seriesSR bei Bedarf mit einem feuchten Mikrofasertuch reinigen.

HINWEIS

In Reinigungsmitteln enthaltene Lösungsmittel können den Kunststoff des Tasters angreifen!

- ▶ Oberfläche vom Taster mit einem Neutralreiniger oder einem feuchten Mikrofasertuch reinigen.

Demontage

HINWEIS

Die seriesSR kann nicht zerstörungsfrei demontiert werden!

- ▶ Becher und Befestigungsflansch können nach der Demontage nicht wieder verwendet werden.
- ▶ Anlage spannungslos schalten und gegen Wiedereinschalten sichern.
- ▶ Schlitzschraubendreher zwischen Becher und Befestigungsflansch stecken und den Becher mit dem Schraubendreher durch Hebelwirkung entfernen.
- ▶ Schraubverbindungen demontieren und den elektrischen Anschluss trennen.

Entsorgung

Elektrotechnische und elektronische Komponenten unterschiedlicher Art sind sortiert dem Recyclingprozess zuzuführen. Dabei sind ohne Einschränkung alle anwendbaren staatlichen, bundesstaatlichen und örtlichen Gesetze und Vorschriften einzuhalten.

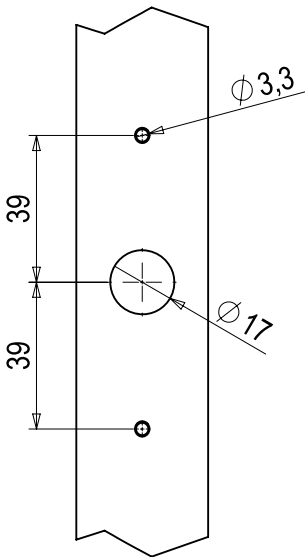
Technische Daten

Betriebsspannung	— 24 V (10...32 V)
Laststrom	Max. 100 mA
Ausgang	PNP-NO
Ausgangsimpuls	Ca.400 ms
LED1	Weiß (mit Symbolfolie verschiedene Farben darstellbar)
LED2	Rot
Verpolungsschutz	Schutz aller Leitungen
Kurzschlusschutz	Kurzschluss- und überlastsicher
Spannungsabfall	Max. 2,5 V bei 100 mA
Stromaufnahme bei 24 V mit Signalton	Max. 30 mA Max. 150 mA
Betriebstemperatur	-30 °C (-22 °F) ... +80 °C (176 °F)
Lagertemperatur	-55°C (-67 °F) ... +95 °C (203 °F)
Schutzgrad IP	IP40
Stoßfestigkeitsgrad IK	IK08
Betätigungsart	Kapazitiv
Betätigungskraft	Keine Betätigungskraft notwendig
Relative Luftfeuchtigkeit	maximal 93 %, nicht kondensierend

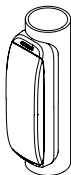
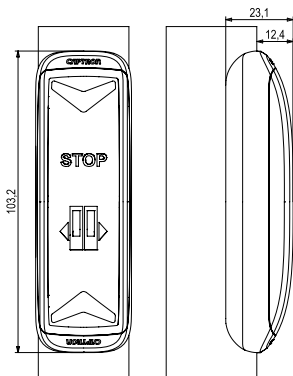
Maßzeichnungen

Bohrbild

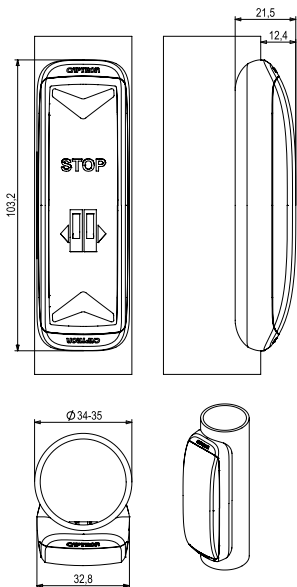
Der Bohrungsdurchmesser ist beispielhaft für eine M4 Schraube angegeben. Für eine Blechschraube muss der passende Durchmesser selbst gewählt werden.



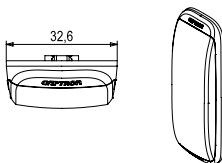
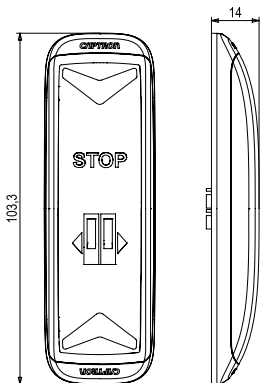
Maßzeichnung Stangendurchmesser 30 - 32 mm



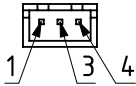
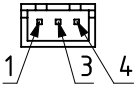
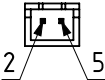
Maßzeichnung Stangendurchmesser 34 - 35 mm



Maßzeichnung Wandmontage

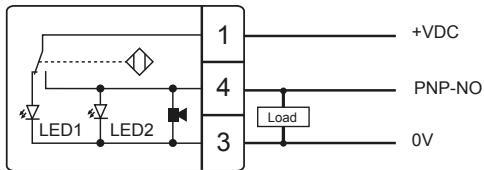


Anschlussmöglichkeiten

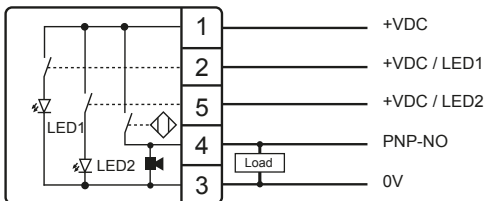
3-polige Variante	5-polige Variante
Stecker JST, 3-polig 	Stecker JST, 3-polig 
	Stecker JST, 2-polig 

Anschlussplan

3-polig



5-polig



Kann selbstständig konfiguriert werden [siehe Kapitel , "Fünfpolige Version konfigurieren"](#).

Anleitung aktualisieren

CAPTRON behält sich das Recht vor, den Inhalt dieser Anleitung bei Bedarf anzupassen. Die jeweils aktuellste Version ist auf unserer Webseite www.captron.com zu finden.

Rechtlicher Hinweis

Die in diesem Dokument enthaltenen Informationen zu Sensoren, Sensortastern, Geräten, Anwendungen und Software dienen lediglich der Information und können jederzeit durch Aktualisierungen überholt werden. Es liegt in Ihrer Verantwortung sicherzustellen, dass Ihre Anwendungen mit Ihren Spezifikationen übereinstimmen.

CAPTRON gibt keine ausdrücklichen oder stillschweigenden Zusicherungen oder Gewährleistungen in Bezug auf die Informationen, einschließlich, aber nicht beschränkt auf deren Gehalt, Zustand, Qualität und Eignung für einen bestimmten Zweck. CAPTRON lehnt jede Haftung ab, die sich aus diesen Informationen und ihrer Verwendung ergibt.

Die Verwendung von CAPTRON-Sensoren, -Sensortastern, -Geräten, -Anwendungen und -Software in lebenserhaltenden und/oder sicherheitstechnischen Anwendungen erfolgt ausschließlich

auf Risiko des Käufers, der sich damit einverstanden erklärt, CAPTRON zu verteidigen, zu entschädigen und von allen Schäden, Ansprüchen, Klagen oder Kosten freizuhalten, die aus einer solchen Verwendung resultieren.

Sofern nicht anders angegeben, werden keine Lizenzen an den geistigen Eigentumsrechten von CAPTRON, weder stillschweigend noch anderweitig, übertragen.

Markenzeichen

Der Name und das Logo von CAPTRON, CANEO und oneGRID sind in verschiedenen Ländern eingetragene Marken von CAPTRON und Eigentum der CAPTRON Electronic GmbH. Alle anderen hier erwähnten Marken sind Eigentum der jeweiligen Unternehmen.

© 2022, CAPTRON Electronic GmbH, Alle Rechte vorbehalten.

Impressum

Die Betriebsanleitung wurde geschrieben und veröffentlicht von CAPTRON Electronic GmbH

Johann-G.-Gutenberg-Straße 7

82140 Olching – Deutschland

Tel.: +49 (0) 8142 44 88 – 160

sales@captron.com

www.captron.com

Copyright 2023

CANEO seriesSR 1.0